

---

# Gensee 接口文档使用指南

# 目录

目 录.....	2
1 修订记录.....	3
2 介绍.....	4
2.1 目的和范围.....	4
2.2 接口文档类型和功能介绍.....	4
3 接口文档使用指南.....	5
3.1 我们自己有网站，如何完成与我们网站的用户系统对接？整体流程是怎样的？ .....	5
3.2 我们都是收费课程会不会直播链接被盗用？如何避免链接被盗用？ .....	6
3.3 我们自己有运营管理后台，可以使用我们自己系统建立直播教室等后台动作吗？ .....	8
3.4 我们觉得三分屏不好看，我们还要增加自己的功能，可以自己定制播放器吗？ .....	8
3.5 我们可以使用接口把用户观看直播和点播的访问记录获取到进行分析吗？ .....	10
3.6 我们如何通过接口获取到直播教室录制的课件链接地址？ .....	10
3.7 我们想实时的知道直播课堂什么时候开启、结束，房间有多少人，可以吗？ .....	10
3.8 我们可以在自己的官网首页显示目前正在开课的房间并实时显示房间人数吗？ .....	11
3.9 我们微信公众账号怎么和直播教室对接，最终完成从微信直接进入直播室？ .....	12
3.10 我们有自己的移动端 APP 能否把直播教室也加进来，学生通过 APP 观看？ .....	13
3.11 直播结束后如何取得点播地址？ .....	14

## 1 修订记录

修订日期	版本号	描述	修订人
2014-12-22		《Gensee 接口文档使用指南》第一版	Wenkai. li
2015-2-11		3.10 中增加移动端 iframe 嵌入 URL 后说明	Wenkai. li
2015-6-3		3.10 中在伪 APP 的 webview demo 中增加关于三星手机不能播放问题说明	Wenkai. li
2015-12-3		3.10 中更新 webview 的安卓 demo	Wenkai. li
2016-1-6		增加官网下载地址说明	Wenkai. li
2016-5-20		增加 3.11 直播结束后如何取得点播地址 文档文字描述修订	Wenkai. li
2016-5-23		完善增加 3.11 中第二种使用定时器周期性增量同步 DB 方式	Wenkai. li
2016-8-29		修改 3.1 章节 uid 由 32 位 4 字节改为 8 字节	Wenkai. li
2016-10-21		修改 3.10, 因 pdf 无法引用对象, 删掉 demo, 以及因为近一半的 安卓机可能 webview 都没法播放, 故修改强烈不推荐伪 APP。	Wenkai. li

## 2 介绍

### 2.1 目的和范围

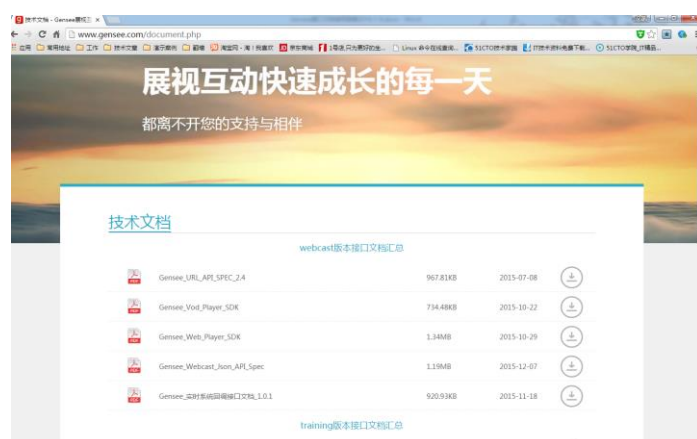
本文档作为帮助并指导客户研发人员，从实际业务需求出发，解决如何使用、使用何种 Gensee 接口等问题，最终达到业务人员需求为目的而编写。该文档作为所有 Gensee 接口文档的脉络总线，避免各种过于细节的技术文档给客户研发带来的困扰。第一时间从需求角度帮助客户研发找到所需的内容，有选择性的重点查看相关接口文档。

### 2.2 接口文档类型和功能介绍

- 1. URL API 文档:**用于使用 `iframe` 方式嵌入 WEB 端 URL，并且可以传递参数，无需手工输入昵称和房间口令。使得直播看上去像是网站的一部分，属于一种简单的集成方式。
- 2. json API 文档:**用于通过接口的方式，完成对 Gensee 后台的操作（如新建直播，编辑直播，获取直播房间 URL，获取点播 URL 等信息）
- 3. WEB SDK 文档:** 如果对于我们的标准三分屏播放器、互动增强播放器等样式不满意，可以使用此接口自定义开发直播和点播的播放器。
- 4. APP SDK 文档:** 此接口可以用于开发接收端原生 android、IOS 的 APP。
- 5. 实时回调接口文档:** 用于实时接收直播课堂状态和用户状态（如直播课堂开启、结束、用户进入、离开、以及当前房间实时人数）

官网接口文档下载地址:

<http://www.gensee.com/document.php>



我司分为三个产品线: **webcast**（大会直播）、**training**（教育培训）、**meeting**（视频会议）  
请下载使用对应产品的接口文档（APP SDK 开发工具包为三个产品线公用开发包）

## 3 接口文档使用指南

### 3.1 我们自己有网站，如何完成与我们网站的用户系统对接？整体流程是怎样的？

回答：只需通过 URL API 接口，即可实现学生/用户只需在客户自己网站登陆后，即可进入 gensee 实时课堂。大致流程描述如下，客户自己有官网或网站入口，点击观看直播后，要求用户需要登陆，学员登陆后，客户自有业务系统检查当前登陆用户是否购买了当前直播课程，如果没购买则跳转到购买页面。如果已经购买，则进入到正式直播页面。正式直播页面中用 iframe 的方式嵌入 gensee 直播课堂的 WEB 端 URL 链接，并把当前登陆用户的昵称通过 nickname 参数以 get 方式传参到 URL 链接中。则学员在直播课堂中发送聊天和文档即会显示昵称。

如果要避免单一学员购买课程后，把帐号分享给别人一同使用观看直播，则需要额外传送 UID 参数，相同 UID 用户接入课堂，后者会把前者踢出，前者提示当前用户在其他地方登陆等提示信息。传送方式同 nickname。详见 URL API 接口文档。

PS：请参考对应产品（webcast/training）的 URL API 文档，参数略有区别

- nickname: 用户昵称，必填。（webcast 产品为 nickName，training 产品为 nickname）
  - 中文需 URL 编码
- uid: 第三方系统可传入 8 字节长度以内正整数作为直播用户 ID。该项可作为用户唯一性校验。若 uid 相同，则后加入直播用户将把之前加入具有相同 uid 的用户踢出。直播结束后统计报告包含该 uid 值。该 uid 值必须从 1000000000 开始，以避免与本系统用户数据的 ID 冲突。

URL 格式：<http://站点域名/training/site/r/{课堂编号}?nickname=xxx&token=xxxx>

参考：

对啊网：<http://www.duia.com/login>

有道学堂：<http://xue.youdao.com/>

华图教育：<http://live.huatu.com/>

环球网校：<http://www.eng24.com/html/2012-6/201206291058365718.html>

Iframe 嵌入代码例子：

```
<!DOCTYPE html PUBLIC "-//W3C//DTD XHTML 1.0 Transitional//EN"
"http://www.w3.org/TR/xhtml1/DTD/xhtml1-transitional.dtd">
<html xmlns="http://www.w3.org/1999/xhtml">
<head>
<meta http-equiv="Content-Type" content="text/html; charset=utf-8" />
<title>Iframe URL demo</title>
</head>
<div style="text-align:center"><iframe src="http://demo.gensee.com/webcast/site/entry/join-
39880c94a99b4856bfa82008efa8a9aa?nickName=tset" frameBorder="0" marginwidth="0"
marginheight="0" scrolling="no" width="1000px" height="800px" ></iframe></div>
<body>
```

</body>  
</html>

### 3.2 我们都是收费课程会不会直播链接被盗用？如何避免链接被盗用？

回答：当采用 3.1 的方式进行 URL 嵌入后，有客户会顾虑是否会被学员用查看页面源代码的方式获得直播房间的原始 URL，跨过网站的用户验证系统直接观看。

为了避免这种情况发生 training 平台有如下两种解决方案：

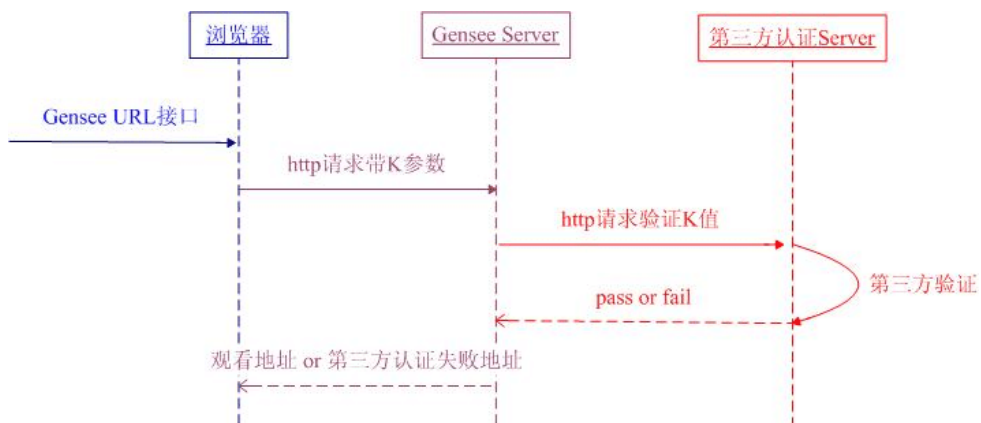
#### 1. 采用域名认证（改动较小，安全级别中，只有 training 产品支持）：

The screenshot shows the 'Gensee 展视互动' logo at the top. The navigation bar includes '教育培训平台', '首页', '课程管理', '用户管理', '系统管理', and '报表管理'. The sidebar on the left lists: '系统信息', '录制件管理', '暖场件管理', '第三方集成', '站点设置', '文档管理', '课堂权限管理', '域名认证集成' (highlighted with a red box), and '播放器设置'. The main content area is titled '域名认证集成设置'. It contains two sections: '课堂域名认证集成' and '课件域名认证集成'. Each section has a dropdown menu set to '禁用', a text input field for 'URL地址', and another for '失败地址'. A '完成' button is located at the bottom right of the settings area.

采用域名认证方式，即只有直播端 URL 被嵌入到客户指定域名下才可以顺利播放，如果直接访问直播 URL，则会跳转到客户指定的认证失败地址上。

#### 2. 采用 K 值认证（较为复杂，安全级别高）：

K 值认证流程图



Training 产品设置位置:

教育培训平台

系统信息 录制件管理 暖场件管理 **第三方集成** 站点设置 文档管理 课堂权限管理 域名认证集成 播放器设置

**第三方集成设置**

课堂第三方权限认证集成 禁用

课堂第三方认证URL地址

课堂第三方认证失败地址

课件第三方权限认证集成 禁用

课件第三方认证URL地址

课件第三方认证失败地址

课堂参会记录外推URL

课堂结束外推URL

完成

Webcast 产品设置位置:

欢迎! 李文凯  
修改 个人信息和密码  
退出请点击 退出

系统管理  
+ 系统设置  
+ 用户管理  
+ 目录管理  
+ 广告集成  
+ 分类管理  
+ 并发监控  
+ 流量统计  
+ 直播记录  
模板管理  
直播管理

36

站点属性 站点信息 **集成设置** 日志监控 站点设置 客户端设置 播放器设置

**直播**

Q&A-客户端外推URL

Q&A-Web端外推URL  
\*该URL所在域需配置crossdomain.xml

点名-触发网页

直播参会记录外推URL

直播结束外推URL

JSON集成接口登录加密方式 MD5 SHA-1

第三方权限认证集成 ☐ 启用

第三方认证URL地址

第三方认证失败地址

整体认证思路和流程类似于购买团购券，团购后，用户得到的是团购码，拿到团购码后去商家消费，商家需要上指定团购网站去验证团购码的合法性，当团购网站确认团购码合法并消费成功后会被标记，避免再次使用。

同上思路，具体实现流程为：学员用户通过 3.1 章节方式进入正式直播页面，该页面会自动生成一个 K 值串（生成规则和算法客户业务系统自己实现），并以 get 的方式传到 WEB 端的 URL 链接中

URL 格式：http://站点域名/training/site/r/{课堂编号}?nickname=xxx&token=xxxx&k=xxxxx。

当 Gensee 的服务器收到带 K 值参数会把 K 值转发到客户提前预设好的认证地址上（以 post 方

式)。客户的认证页面返回 pass 或者 fail，当返回 pass 时，Gensee 服务器正常让用户进入直播观看，反之则跳转到客户提前预设好的错误 URL 页面。

详见 URL API 接口文档中的 K 值认证章节。

### 3.3 我们自己有运营管理后台，可以使用我们自己系统建立直播教室等后台动作吗？

回答：完全可以，使用 Gensee 提供的 json API 接口文档完成后台建立直播等工作，当直播教室建立完成后，Gensee 会返回成功建立后的 URL 链接等信息，客户可以直接把相关 URL 和信息直接记录在自己的 DB 中。方便后期使用和直接调用。同理，编辑直播室、删除直播教室等操作也通过 Json 接口完成，当操作成功后，Gensee 会返回状态码 code 0，即表示操作成功，同时客户自己的数据库也要进行同步更新，避免后期出现数据不匹配的情况。

**PS：**一旦使用 JSON 进行建立直播教室等操作，就不要使用 Gensee 提供的管理后台进行新建、编辑等操作，以免出现 Gensee 数据和客户网站数据库记录不匹配的情况。

### 3.4 我们觉得三分屏不好看，我们还要增加自己的功能，可以自己定制播放器吗？

回答：完全可以，如果客户觉得我们的播放器不好看，或者 UI 要重新设计布局，可是使用 Gensee 提供的 WEB SDK 接口文档，进行播放器的二次开发。

《Gensee\_Web\_Player\_SDK.doc》用于实时课堂，即直播 SDK。

《Gensee\_Vod\_Player\_SDK.doc》用于课件播放，即点播 SDK。

详见 WEB SDK 接口文档。

**PS：**用客户前台研发人员在调试 SDK 过程中发现视频/文档都正常，但聊天和问答无法提交，原因大多都是使用了 group 参数导致。大多数情况下无需 group 参数，

group 参数详细解释如下：

group: 分组名称。（可选）适用于不同直播(课堂)的 Widget 放在同一个页面中的情况。

Group 用来标示哪些 Video 和 Doc Widget 属于同一个组。相同组内的 Widget 可以共享通讯信息。若不填，SDK 会自动将 Widget 归属到默认组。

效果参考：

对啊网：<http://www.duia.com/login>





### 3.5 我们可以使用接口把用户观看直播和点播的访问记录获取到进行分析吗?

回答：可以使用 training Json API 中的【导出课堂参会记录】把 Gensee 数据库中的数据，同步到客户自己数据库中，在客户数据库中根据 3.1 章节传入的 UID 进行数据分析和二次加工，得到想要数据和相关报表。

Webcast 产品同理，参考 webcast Json API 中【导出直播用户访问历史记录】。

### 3.6 我们如何通过接口获取到直播教室录制的课件链接地址?

回答：可以使用 training Json API 中的【获取课堂录制下的所有课件】或【分页同步课件数据】，建议按天增量把数据同步到客户自己数据库中，用于客户自己官网页面展示。

Webcast 产品，请在 webcast json API 中查看【分页同步点播数据】

### 3.7 我们想实时的知道直播课堂什么时候开启、结束，房间有多少人，可以吗?

回答：完全可以，通过实时回调接口，把系统参会人员 and 房间状态实时外推到第三方地址上，格式如：[http://直播记录外推URL?ClassNo=\\*&Operator=\\*&Action=\\*&Affected=\\*&totalusenum=\\*](http://直播记录外推URL?ClassNo=*&Operator=*&Action=*&Affected=*&totalusenum=*)

以便实时读取课堂状态、房间人数等信息

Training 产品设置位置：

教育培训平台

系统信息 第三方集成设置

课堂第三方权限认证集成 禁用

课堂第三方认证URL地址

课堂第三方认证失败地址

课件第三方权限认证集成 禁用

课件第三方认证URL地址

课件第三方认证失败地址

课堂参会记录外推URL

课堂结束外推URL

完成

Webcast 产品设置位置：



详见：《Gensee\_实时系统回调接口文档.doc》

### 3.8 我们可以在自己的官网首页显示目前正在开课的房间并实时显示房间人数吗？

回答：完全可以，通过实时回调接口，请参考 3.7 章节。即可知道房间状态和实时房间人数，可以根据实时房间人数，在首页以倒序进行排列展示。

详见：《Gensee\_实时系统回调接口文档.doc》

界面样式参考：



### 小编推荐

昵称 / 房号 / 家族



萌优-萌萌  
1小时44分钟38秒



Smile 囡囡  
2小时4分钟58秒



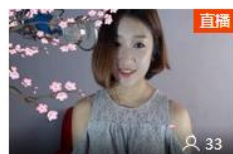
小黑猫柚柚  
3小时3分钟33秒



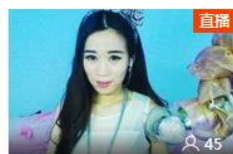
小爱爱爱爱+梦黎  
21分钟58秒



蛋蛋♥疗伤电台  
1小时32分钟13秒



含媛summer  
1小时51分钟1秒



兰若彩小叶  
37分钟45秒



韩渲、冷暖自知  
1小时7分钟9秒

### 3.9 我们微信公众账号怎么和直播教室对接，最终完成从微信直接进入直播室？

回答：“完全可以，把 gensee 的 WEB 学生端 URL 地址直接和微信公众帐号嵌入，把微信公众帐号作为免费直播入口，如果需要验证用户合法性请参考 3.1 章节。用户以 WEB 方式进入观看。

PS：用户昵称即 nickname 参数为必传参数。

参考样式：对啊网微信公众账号



### 3.10 我们有自己的移动端 APP 能否把直播教室也加进来，学生通过 APP 观看？

回答：完全可以，可以采用以下两种方式。均有各自优势，可以酌情选择，推荐使用原生 APP SDK 进行开发。

方式一：（伪 APP，开发难度低，研发速度快，IOS、android 均可使用，但页面播放器必须使用 gensee 提供的默认移动端播放器样式，或使用 WEB SDK 开发 H5，样式类似 3.9 章节对啊网移动端效果。但因 Android 设备众多，很多设备对 H5 支持并不好（直接使用系统的 webview 可能近一半的安卓机对于 H5 视频都会遇到播放和加载等问题），故强烈不推荐，如果非要使用这种方式，建议不要直接使用系统的 webview，而是使用第三方开源的 webkit 内核，或第三方的内核 sdk 例如腾讯、uc、cloudapi 等，如果仅用系统提供的 webview 基本无解，即使使用开源 webkit，个别安卓机型也可能存在无法支持 HLS 协议的情况，属于生态问题，目前无解。）

方式二：（推荐原生 APP，开发难度较高，研发速度慢，IOS、android 需要独立开发，但 UI 布局完全可以自定义，原生 APP 相较于伪 APP 用户体验更好）

详见 APP SDK 开发包及开发文档。





### 3.11 直播结束后如何取得点播地址?

- 答：1.使用 [3.6 章节](#)+[3.7 章节](#) 组合的方式实现。（有可能存在因网络原因导致没收到请求）
- 2.使用 [3.6 章节](#) json 分页同步课件数据的函数方法，用定时器的方式定时进行增量同步点播信息到本地 DB 中。比如每 5 分钟同步 10 分钟前的信息，例如 9: 05 分同步 8: 50—9: 00 产生的点播数据。

#### 流程说明:

- 1.可以使用实时回调接口获得停止录制状态。
- 2.得到停止录制状态后，等待 3-5 分钟点播正常入库后，再触发 3.6 章节的 json 分页同步点播数据的方法，把新增的点播信息同步到客户本地 DB 中。

**Ps:** 因回调接口属于直接发送 get 请求，当客户方服务器网络不正常，或客户服务器负载压力比较大时候，有可能出现我们发送的 get 请求 贵司服务器没有收到情况（比较少）。为了以防万一，故建议除了收到停止录制的回调信息后触发获取外，再增加手工获取的触发方法，以防回调信息因网络原因没有收到导致的问题。